



**GROVIK**  
MONTERINGSANVISNING





## GRØVIKRENNA

Grøvikrenna er et komplett takrennesystem i aluminium som leveres i fire varianter og i en rekke standardfarger. Om det er ønskelig med en farge utenom våre standarder, leverer vi dette på forespørsel. Spesielle renne- / rørvingler leverer vi også i den farge og utførelse som det er behov for.

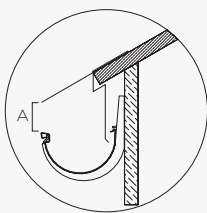
Dette gjør at Grøvikrenna kan løse de fleste utfordringene man kan finne på et bygg. Vi har eget miljøvennlig og topp moderne lakkanlegg.



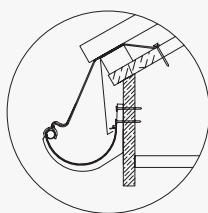
Alle våre takrennesystemer er produsert av 100% resirkulert aluminium.



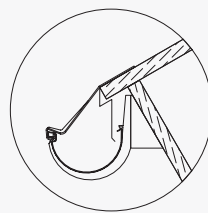
## MONTERINGSANVISNING - GRØVIKRENNA



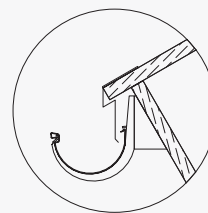
Krok u/overligger



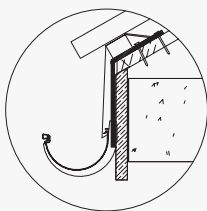
Krok m/overligger



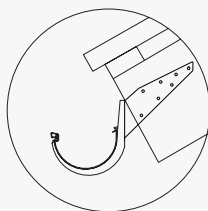
Overligger for T100



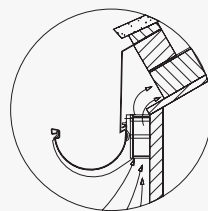
Krok m/mellomlegg



Krok m/tange



Krok m/vinkelplate



Kort krok m/fremføring

For å sikre takrenna et godt feste, monteres rennekrokene der sperreenene ligger. Første krok monteres der takrenna er høyest. Er forholdene slik at større snømasser siger ut fra taket, er det en fordel at mål A er minimum 50 mm.

For å oppnå mest mulig styrke ved bruk av rennevinkler, monteres en rennekrok på vinkelen så nær hjørnet som mulig.

Der det benyttes skjøtestykker må rennekroken aldri monteres nærmere renneenden enn 100 mm.

Vi anbefaler å beregne et fall på 2-3 mm pr. løpemeter takrenne frem til nedløpet, der krok nr. 2 festes. Mellom disse krokene trekkes en snor som de andre krokene monteres etter.

Vær oppmerksom på at en lang snor vil henge i bue, og bør oppstøttes på ett eller flere punkt for å bli rett. Kontroller også snorens fall med vater, før de andre krokene festes.

Ved skjøting må det være en avstand mellom renneendene på **15-20 mm**. Det er viktig at endene møtes rett og er skadefri. På T120/T150 må også forsterkningsbolt monteres i vulsten. Hvis det skal monteres bordtakbeslag (spillblikk) må dette monteres før overligger. For øvrig monteres de forskjellige rennetyper som illustrasjonene viser.

Hull for nedløpsrør lages før renna monteres. Hullkanten i bunnen bøyes svakt ned (dryppnese). Senter hull må minst være 100 mm fra nærmeste rennekrok. Hullet anbefales å være ca.

70x110 mm (v/70 mm nedløp), eller det dobbelte areal av nedløpsrøret.

Grøvik Verk sine takrennesystem i aluminium har siden 1956 vist seg å være et utmerket valg. De kan benyttes i kombinasjon med de fleste tak, inklusiv ståltak og torvtak.

Man må derimot være oppmerksom på at kobber og enkelte typer fersk betong (ikke herdet) vil kunne tære på aluminiumen ved kontakt. Lakkert aluminium vil i denne sammenheng være bedre beskyttet enn ubehandlet.

Vi anbefaler at takrennene blir rengjort etter at den er montert og byggeprosessen på taket er ferdig. Man er dermed sikret at eventuelle partikler som kan forårsake skade, ikke blir liggende igjen.

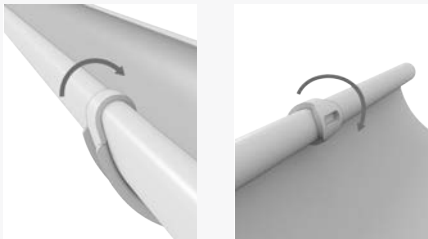
## ENDEBUNN

1. Egnet tetningsmasse må innlegges i endebunnens fals. Endebunnen drives inn på rettkappet renneende, slik at den går helt til bunns i falsen. På T150 må vulsten knipes sammen til ca. 10 mm før endebunnen monteres.

2. Endebunnen låses ved utbøyning av 3 punkter til ca. 20°, eller ved bruk av vår spesialtang. Vær nøye med at endebunnen er slått godt inn på renneenden.

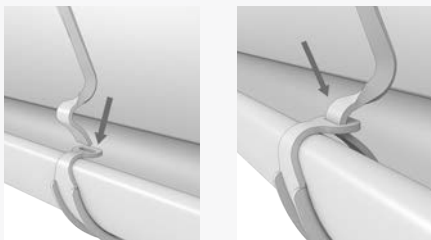


## RENNEKROK & OVERLIGGER



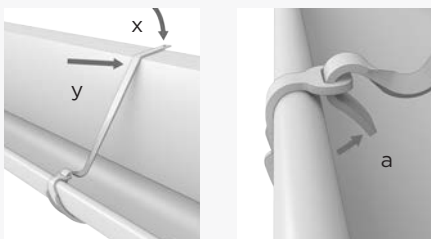
### T120/T125/T150

Låsning av takrenne med rennekrok uten overligger.



### T120/T125/T150

Når overliggeren er montert i forkant knekkes den over lektekanten (x) (Se fig. nedenfor) samtidig som den trykkes inn ved (y). Dette for å ta bort spennet, og for å unngå at overliggeren står i bue.



### T120/T125/T150

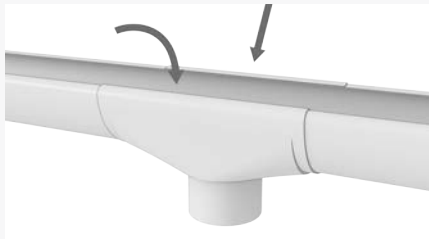
Når overliggeren er montert, bruk en tang eller skrutrekker og bøy ut enden (a) på overliggeren slik at rennevulsten ligger løst i kroken. For T100-systemet kan overligger monteres mellom krokene.



### T100

Takrenna plasseres med vulsten heftet i forkant krok, og presses deretter ned under låsehaken bak.

## TRAKT



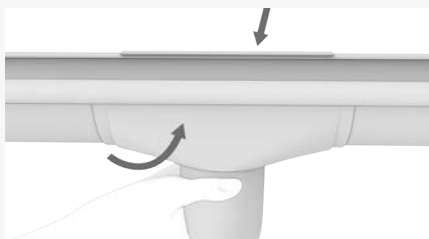
### T120 / T150

Samletrakten hektes på bakkant renne, og bøyes over forkant vulst.



### T100

Trakten hektes på i bakkanten av renna. Press trakten opp slik at låsehaken går på plass i rennens vulst. Bøy deretter trakten over vulsten.



### T125

Trakten hektes på i bakkanten av renna. Press trakten opp inntil den låser seg på plass i rennens vulst.



### LØVSIL

Løvsil montert over uttak for avløp.

## NEDLØPET



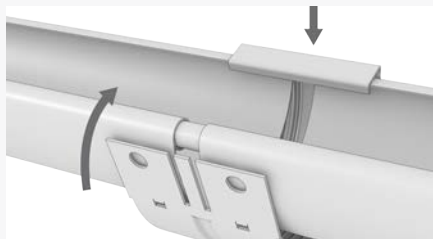
Nedløpet er sammensatt av deler som går i hverandre. Skjøtemuffe benyttes kun der rør skal skjøtes. Festeklemmer monteres med ca. 2 m mellomrom. Nedløpsrør monteres med falsen mot vegg.

Skråttliggende rør med falsen opp.

Tilpass nedløpsrøret etter utraften. Er nedløpet fra renna vertikalt, eller ved ekstra høy gesims, benyttes samletrakt med vertikal tapp.

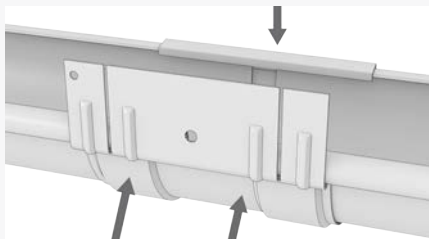


## RENNESKJØT (Husk: 15-20 mm mellom renneendene)



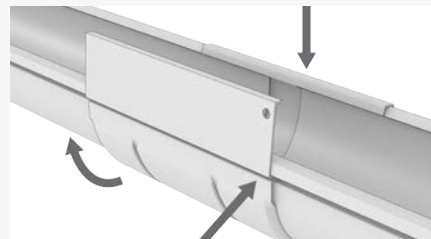
### T120/T150

Når renna er rett plassert og forsterkningsbolt montert, hektes skjøtestykke m/pakning på bakkant renne.



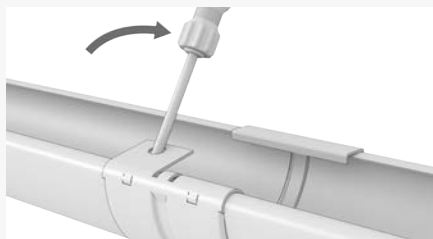
### T125

Renneskjøten hektes på i bakkanten av renna, og presses godt oppover.



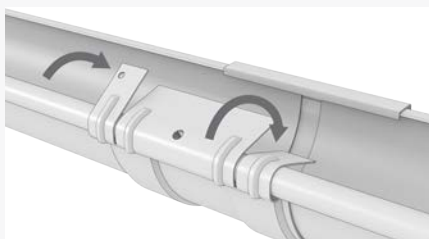
### T100

Renneskjøten hektes på i bakkanten av renna. Ta et godt grep og press skjøten opp slik at låsehaken går på plass i rennens vulst.



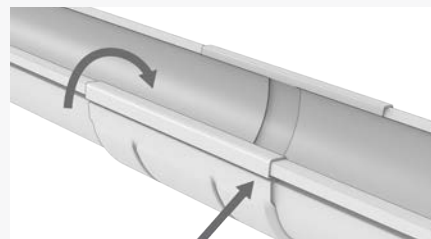
### T120/T150

Ved å bruke en skrutrekker eller lignende strammes skjøten godt og låses over forkant vulst.



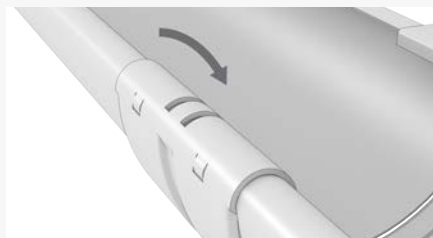
### T125

Sørg for å holde kraftig press oppover, samtidig som de smale strimlene på siden bøyes over rennens forkant.



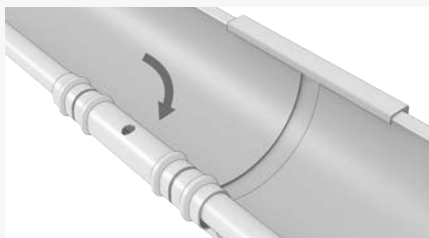
### T100

Bøy deretter renneskjøten over vulsten samtidig som forkanten støttes slik at låsehaken ikke glir ut av vulsten.



### T120/T150

Det er viktig å få et godt press på pakningen, men ikke så mye at delene deformeres.



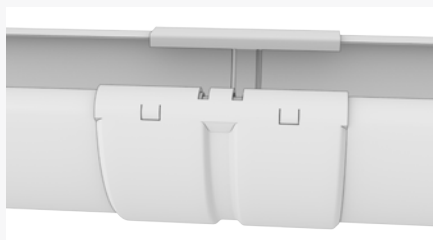
### T125

Deretter bøyes den brede midtre delen over. Form skjøtebeslaget godt rundt rennens vulst slik at skjøten blir sterk og stabil med et godt press på gummi-pakningen.



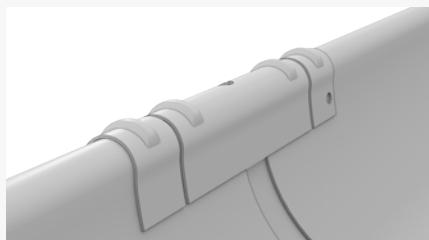
### T100

Det er viktig at skjøtingen blir utført som bildene viser. Bli skjøtestykket deformert i for- eller bakkant, mistes noe av det tiltenkte presset på pakningene.



### T120/T150

Renneskjøt ferdig montert.



### T125

Detalj av renneskjøt ferdig montert.

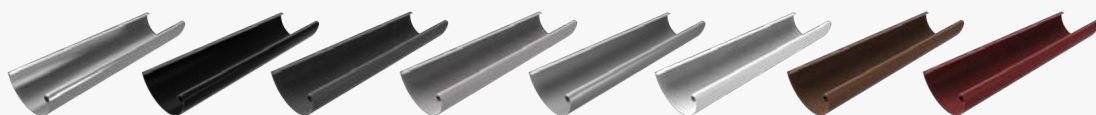




«VI HAR ET TAKKNEMLIG PRODUKT  
SOM SELGER SEG SELV. JEG KAN SE  
EN KUNDE INN I ØYNENE OG VITE AT  
PRODUKTET JEG SELGER TIL HAM ER  
LIKE BRA OM 50 ÅR.»

**Kåre Liadal Sr.**

Gründer og tidligere disponent i Grøvik Verk



UBEHANDLET / SVART / MØRK GRÅ / LYS GRÅ / METALLIC / HVIT / BRUN / RØD

Våre takrennesystemer kan også bestilles i spesialfarger.

Oversikt over alle våre produkter og  
farge-spekter finner du på våre  
internettsider:

**[www.grovik.no](http://www.grovik.no)**

